

대학원혁신지원사업단
Khreative U+

주요 사업 프로그램



2023



KYUNG HEE UNIVERSITY

대학원혁신지원사업단

Khreative U+

주요 사업 프로그램



2023



KYUNG HEE UNIVERSITY



KYUNG HEE
UNIVERSITY

목 차

I. 교육 분야	4
1. Khreative U+ Core-Curriculum Development Programs(CCD) 지원사업	4
- 비정규 교육과정 개발 지원사업	
- 코어 교육과정 개발 지원사업	
- 융복합 교육과정 개발 지원사업	
2. Khreative U+ TA/RA 지원사업	10
II. 연구 분야	11
1. Khreative U+ Kyung Hee Honor Young Scholar Society(KHYSS) 지원사업	11
2. Khreative U+ 연구그룹육성 KHU-Fellowship 지원사업	13
3. Khreative U+ 창의혁신 KHU-Fellowship 지원사업	15
4. Khreative U+ 영어논문교정 지원사업	17
5. Khreative U+ BK21 및 일반대학원 총학생회 공동학술세미나 지원사업	19
6. Khreative U+ R&D 지원사업 : 연구장비 구입 지원사업	20
III. 산학협력 분야	22
1. Khreative U+ CIPsS 대학원생 창의혁신 사회진출 역량 강화 지원사업	22
2. Khreative U+ CDP(Career-pathways Development Programs) (대학원생 경력개발 지원사업)	24
IV. 글로벌 공헌 분야	25
1. Khreative U+ SDGs 국제학술대회 논문발표 장학 지원사업	25
2. Khreative U+ SDGs 신진연구인력 연구과제 지원사업	28
3. Khreative U+ SDGs 대학원생 연구과제 지원사업	30
V. 복지 및 인프라 환경	33
1. Khreative U+ KHU Care 지원사업	33
- MindFit 적응 역량 검사	
- e-DISC(Extended DISC : 성격행동유형) : 행동유형검사 및 진로상담	
- KHU Care : 대학원생(연구원) 중심 마음챙김(Mindfulness for Researcher) 서비스	
- 심층 개인심리상담 서비스	
2. Khreative U+ Mentoring 지원사업	36

I. 교육분야

1. Khreative U+ Core-Curriculum Development Programs(CCD) 지원사업

가. 목적

- 1) 대학원 교육의 혁신 및 융복합과정 활성화를 위한 코어교육과정 개발 활성화 지원 등
- 2) 융복합과정 및 전공 개발 활성화를 위한 우수 비교과 개발 및 수요자 중심의 교육과정 설계의 기반 마련

나. CCD(Core-Curriculum Development) 코어교육과정개발 지원사업 세부내역

- 1) 시행시기 : 학기별 공모사업으로 진행하며, 본 사업단에서 별도 공지함
 ※ 일부 비교과 과정 개설 등 일부 교육과정은 그 필요성에 따라 방학 중 개설이 가능함(별도 공지)
- 2) 주요 프로그램 안내 및 공모 시기 안내

구분		세부내용	공모시기		비고
			1학기	2학기	
1	비교과 (비정규 교육과정)	팝업교과목 성격의 특강이나 정규 교육과정 개설 전 다양한 시도가 이루어질 수 있는 '장(Platform)'으로서의 체계 - 기타 본 프로그램에 부합하다고 판단되는 과정	연중 상시 (방학중 운영 과정 포함)		
2	공통교과 (코어)	공통교육과정 중심의 정규교과목 개발 프로그램 - 연구윤리, 논문작성법, 통계/데이터분석, 지식재산권, 창업의이해 등 기본 코어과정 및 기본 코어과정의 단계별 심화 프로그램 - 기타 본 프로그램에 부합하다고 판단되는 과정	○	○	학기별 사업단 별도공지
3	융복합 교과	공통교육과정 간 융합/심화, 신규 융합 교육과정 개발, 기존 융합교육 과정의 심화 및 특화 프로그램 등 - 국가연구개발사업 방향/글로벌 트렌드 등을 고려한 창의적인 융복합 교육과정 기획 및 개발 - 마이크로 디그리 등 융복합 학문(전공) 단위별 집중 심화 교육과정 개설 기획 등 - 기타 본 프로그램에 부합하다고 판단되는 과정	○	○	
교육과정 및 프로그램 개발 영역		[교육과정 및 프로그램 개발 영역] ① 대학원 차원의 공통교과(Core Curriculum)로 통섭형 교육과정 ② BK21 교육연구단(팀) 관련 교육과정으로 전공의 심화, 동 계열 내 융합교과목 ③ 대학원 차원의 산학협력 및 국제화 활성화 프로그램 ④ 산업사회와의 연계 인턴십 프로그램 ⑤ 학문후속세대 및 신입교원의 교육-연구역량 증진 프로그램 ⑥ 기타 단일 전공 및 학문, 학과 단위를 넘어서는 다양한 교육 프로그램 등			

3) 지원대상

가) 본교 전임교원 및 비전임교원

나) 공모 시기별 해당 사업에 대한 지원요건과 자격을 갖춘 외부 강사 및 전문가

※ 일부 과정은 석/박사 이상의 학위소지자로 관련 경력 3년 이상의 교육(강의) 경력 필요

4) 자격요건 : 본교 소속 전임교원 및 비전임교원 외 관련 교육경력 3년 이상의 외부전문가

※ 사업별 공모 시 별도 안내 예정

5) 선정방법 : 공모사업별 기한 내 접수자에 한하여 '교육과정심의위원회'의 심의 후 선정

- 진행 프로세스



6) 지원 사업비 항목(개발보상비 포함) : 기본 요건 충족 시 지원

가) 교재(과정) 원고료(개발비) 지원 : 개발보상비는 본교 소속 교(직)원과 외부 교원/전문가 모두 지급 가능 (단, 동일 교육과정/과목에 대하여는 1회만 지급 가능)

(1) 비정규 교과목 개발 시 원고료 기준

- 대학(연구처) 연구비집행지침 기준 준용한 본 사업단 기준

구분	지급액	최대 지급액	지급 근거 및 기준
텍스트 기반 교재	1매당 20,000원	3,000,000원	- A4 1매 기준: 글자 12pt, 줄간격 160% - 외국어 교재의 경우 정규 교과목 개발 기준 적용 가능
파워포인트 강의자료	1매당 10,000원	1,500,000원	- 파일의 표지, 목차 등은 금액 산정에서 제외 - 이미지만으로 구성된 페이지는 슬라이드 노트에 2줄 이상 설명 필수

(2) 정규 교과목 개발 시 원고료 기준

- 대학(연구처) 연구비집행지침 기준 준용한 본 사업단 기준

구분	지급액	지급 근거 및 기준
유형A(한국어 강좌)	3,000,000원	- 개발계획서 : A4 10페이지 내외 참조 - 최종 개발결과보고서와 교재(강의자료) 포함 A4 100페이지 이상 분량 작성 (개발계획서 및 보고서, 협약서 및 강의계획서 등의 양식은 사업공모 시 별도 안내함)
유형B(외국어 강좌)	4,500,000원	

나) 특별 강의료 지급 기준(특별 강의 : 비정규 교육과정 강의 등 / 예시 : 외부인사 특강 형식 등)

공무원		민간	
직급	금액	직급	금액
장관급	400,000원 이하 (총액한도 600,000원)	- 상장기업 대표 이상 - 언론사 대표 - 타 대학 총장	540,000원 이하
차관급		- 상장기업 임원 - 논설위원급 이상의 언론인 - 타대학 전임교원 - 초/중/고등학교 교장 - 수석 및 책임연구원 이상 - 변호사 등 법조인 - 기타 해당분야 전문가	330,000원 이하
4급 이상		- 부장급의 언론인 및 기업체 직원 - 타대학 비전임교원 - 선임연구원 이하 - 상수수준의 해당분야 전문가	275,000원 이하
5급 이하		- 초/중/고등학교 교사 - 교내교원 - 상수수준의 해당분야 전문가	150,000원 이하

- 주**
1. 위 금액은 세금, 교통비가 포함된 금액임
 2. 등급구분은 유명도에 따라 해당 부서장이 결정하며, 상기 이외의 특별한 경우는 사안별로 결재를 득한 후 시행(부총장)
 3. 1강좌(3시간 이내) 기준이며, 3시간 초과강의 시 시간당 3만원을 추가할 수 있음
 4. 교내강사 강의 : 교내의 타학과 및 타부서 교원에 한함
 5. 공무원의 경우 1시간을 초과하여 강의한 경우 지급총액은 강의시간에 관계없이 1시간 상한액의 150%를 초과할 수 없음
(1시간당 상한액 40만원, 총액한도 60만원 / 2018.1.17 부정청탁 및 금품등 수수의 금지에 관한 법률 시행령 개정 반영
※ 대학의 최신 예산편성 및 운영지침에 따르며, 변경 시 최신 지침을 우선 적용함)

다) 본교 소속 전임/비전임교원의 정규 교육과정 강의료 지급 기준

- 대학(연구처) 연구비집행지침 기준 준용한 본 사업단 기준
- 대학원 외래 시간강사료 지급기준에 의거 [대학원 외래 시간강사료/H×실제 강의시간] 지급

대상	정규교육과정 시간당 강의료(국고로 지원 불가)
본교 전임 및 비전임교원	51,000원(대학원 외래 시간강사료 기준, 대학 기준 변경시 적용 변경)

※ 단, BK21 국고사업비로는 본교 전임/비전임교원에 대한 강의료는 지급 불가(BK21 사업지침에 의함)하며, 시수 인정과 강의료 지급은 중복 불가(*8) 본교 전임/비전임교원의 교육과정 개발/개설에 따른 시수인정 및 보상체계 기준 참조]

라) 국내 전문가 활용경비 지급 기준 : 대학(연구처) 연구비집행지침 기준

구분	소속기관의 직급(기준1)	교육 및 연구경력(기준2)	자문료(원/시간)
A급	교수, 책임급 연구원	박사학위 취득 후 10년 이상 또는 석사학위 취득 후 16년 이상 '그와 상응하는 경력'	100,000원 이하
B급	부교수, 선임급 연구원	박사학위 취득 후 4년 이상 또는 석사학위 취득 후 10년 이상 '그와 상응하는 경력'	70,000원 이하
C급	조교수, 연구원	박사학위 취득 후 4년 미만 또는 석사학위 취득 후 10년 미만 '그와 상응하는 경력'	50,000원 이하

※ 기준1 우선 적용 → 기준2 적용 : 기준1로 판단이 어려울 경우 기준2를 순차적으로 적용함

※ 기준 등급별 '그와 상응하는 경력'은 연구책임자가 별도 확인을 증명/증빙을 해야함

마) 국외 전문가 활용경비 지급 기준 : 대학(연구처) 연구비집행지침 기준을 준용한 본 사업단 기준

구분	자격기준	자문료(US\$/일)	강연료(US\$/회)(3시간 이내)
A급	노벨상수상자 등 이에 준하는 자	US\$ 300 이하	최대 US\$ 1,000 이하
B급	교수, 부교수	US\$ 250 이하	최대 US\$ 500 이하
C급	조교수, 책임급 연구원	US\$ 200 이하	최대 US\$ 300 이하

바) TA 조교 지원 : 대학기준

지급대상	근무 시간	학비감면
TA (유형 I)	주 14시간	등록금의 80%
TA (유형 II)	주 7시간	등록금의 40%

7) 교육과정 개설시기

가) 공모 이후 선정이 완료된 교육과정은 CCD 세부 사업별 개설 예정시기에 따르며, 심사 또는 개설 과정 상 부득이한 경우 그 개설 및 운영 시기는 조정할 수 있음

나) 교육과정 개발자는 개발 이후 최초 강의 개설 시 교육과정 담당 교수가 되며, 1년 이내에 반드시 해당 강의를 개설하여야 하고, 최소 2개 학기 담당을 원칙으로 한다. 기타 사항은 별도로 정하여 조정할 수 있음

다) 기타 세부 사항은 본 지침외 대학원학칙, 일반대학원 내규 등 관련 규정을 적용 또는 준용함

8) 본교 전임/비전임교원의 교육과정 개발/개설에 따른 시수인정 및 보상체계 기준 : 대학기준 준용

가) 정규 교과목 : 비교과 이외 정규교과목에 대해서는 다음을 적용함(중복보상 지양)

(1) 원격수업을 포함한 코어교육과정 등 정규교과목에 대한 시수인정 및 보상체계

구분	개발비*(원고료)	시수인정	강의료**	비고
최초 개발 및 강의개설시	지급가능	[1H 15주 이상=(1시수)] 인정	불가	시수인정과 강의료 보상 중복 불허
		[1H 15주 미만] 불인정	지급가능***	시수불인정에 따른 강의료 보상 가능
2차 강의 개설	지급불가	[1H 15주 이상=(1시수)] 인정	불가	시수인정과 강의료 보상 중복 불허
		[1H 15주 미만] 불인정	지급가능***	시수불인정에 따른 강의료 보상 가능

주 1* 개발비(원고료) : 교육과정 개발에 대한 일회성 보상 성격의 수당으로 시수인정/강의료와는 별개로 중복 지급 불가 원칙에서 배제하여 별도로 지급 가능

주 2** 강의료 : 대학원 외래 시간강사료 지급기준에 의거 [대학원 외래 시간강사료/H×실제 강의시간] 지급 : 대학기준 적용 예시) A교과목 1주 1시간 총 6차수 원격수업 실시
- 1주단위 1시간 수업을 실시하였으나 15주차 미만에 따라 시수 불인정 → 강의료 지급 가능
= [51,000원(일반 및 전문대학원 외래 시간강사료 기준)*6시간]= 306,000원 강의료 지급 가능(금여과제)

주 3*** 지급가능 : 해당 강의료는 BK21 사업지침 및 예산편성/지급지침에 의거 국고로 지원 불가함에 따라 교비 또는 별도 국고 외 재원으로 보상 가능[국고/교비 예산(재원)에 대한 사항은 별도 고려함]

(2) 기타 정규 교과목 관련 사항은 대학 규정/세칙 및 관련 지침을 적용 / 준용함

나) 특강강좌 교과목 : 4단계 BK21 참여교원이 강의하는 특강 형태의 정규 교과목으로, 별도 규정 및 지침에 따름

9) 4단계 BK21 대학원혁신지원사업단의 비대면/비실시간 온라인 강좌 유형 교과목 개발 관련 사항

가) 비정규 교육과정 : 별도 제한 없이 자유롭게 창의적 형식과 방식으로 온라인 강좌 개발 지원

나) 정규 교육과정 : 다음의 적용을 원칙으로 하되, 관련 규정/지침 등을 준용함

1. 대학 [원격수업운영규정] 제6조 등을 준수하여 15주 이상 강의 요건 충족 시 시수인정 : 관련 규정 적용 필수
2. 최초 개발 후 3년 주기로 강의 개선 또는 재개발 진행
3. 본교 소속 전임/비전임교원만 비대면/비실시간 온라인 정규 강좌 개설 가능
4. 기타사항은 [원격수업운영규정] 및 동 시행세칙을 적용하며, 이에 해당하지 않는 사항은 별도 기안으로 적용 가능

※ 원격수업에 대한 강좌개설 방법 및 교육과정 세부내용 등은 '교육과정심의위원회'에서 개발계획서를 심의하여 조정할 수 있으며, 시수인정에 관한 사항은 원격수업운영규정 등의 대학 규정/지침 등을 적용한다.

10) 대학원 교육과정 중 계열 내 융합 또는 타 계열 간 융합 등 개설 형태와 운영 방식에 대한 세부적인 사항의 결정이 필요한 경우는 본 사업단과 협의하여 결정

11) 사업비 지급 일반사항

가) 개발자는 개발된 교육과정 및 강의 자료의 요건이 대학원혁신지원사업단의 해당 사업 심의를 통해 승인된 후 개발비를 지급받을 수 있음

나) 개발된 교육과정 및 강의 자료의 저작권은 한국연구재단의 4단계 두뇌한국(BK)21 사업 예산편성 및 집행

기준에 따라 경희대학교에 귀속됨을 원칙으로 함
다) 개발된 비용을 지원받은 강의 교재 및 자료의 상업적 활용 및 저작권 이전은 대학원혁신지원사업단과 반드시 논의를 거쳐야 함

12) 사업비 지원 제한 사항

- 가) 대학 자체 또는 별도 지원 사업에 의해 개발 중인 교과목
- 나) 이미 개발된 교과목과 매우 비슷한 내용의 교과목
- 다) 사업 목적과 취지에 벗어난 교과목

13) 사업비 지급 중지 또는 회수 : 다음 각호 중 어느 하나에 해당하는 경우에 해당 개발자의 교과목 개발을 중단시킬 수 있으며 이미 지급된 개발비의 일부 또는 전부를 회수할 수 있음

- 가) 지원비의 지급 목적이 달성될 수 없다고 인정될 경우
- 나) 지원 기간 종료 후 결과보고서를 제출하지 않는 경우
- 다) 보고서를 허위·표절·대리 등으로 부적절하게 작성하였을 경우
- 라) 기타 사유로 개발자가 더 이상 과제를 수행할 수 없다고 판단될 경우

14) 교육과정의 편성과 운영 원칙

- 가) 기본 교육과정의 편성(개발, 개설, 재평가 등)과 운영원칙(시수, 학점, 교과목 특성 반영 등)은 학칙, 대학원 학칙과 내규, 관련 시행세칙과 지침을 적용함
- 나) 원격수업의 개발과 개설, 운영 및 편성 등은 상기 원칙 외 원격수업운영규정 등을 적용/준용함

15) 비교 : 본 지원사업 및 프로그램 내용에 명시되지 않은 사항은 대학원혁신지원사업단 사업운영지침 및 4단계 BK21 사업 예산편성 및 운영지침과 대학 규정/세칙 및 지침 등을 적용/준용함



2. Khreative U+ TA(Teaching Assistant)/RA(Research Assistant) 지원사업

※ 현재 TA 지원 프로그램 중심으로 운영 중

가. 목적

- 1) 대학원생의 교육/연구역량 개발과 강화를 위한 단계별 역량 강화 프로그램 구축
- 2) 각종 창의적이고 다양한 팝업성 비정규 교과 프로그램(비교과 프로그램)과 융복합 및 코어교육과정 등의 개설을 지원하고 이에 대한 각종 평가와 연계 과정 운영에 직접 참여하는 TA(교육조교) 역량 강화 및 지원 프로그램 구축을 통한 선도적인 교육과정의 기반 마련
 - 교수활동지원(실험, 실습 지원, 시험 감독, 채점, 강의실 관리 등)을 소극적 역할에서 대학원 교육의 효과성 증진을 위한 수업 코디네이터, 토론 보조 등의 능동적 역할을 수행함으로써 대학원생의 경험을 축적하고 수업의 질을 제고하는 종합적이고 체계적인 지원사업
- 3) 4차 산업혁명, AI 및 기후변화 등 전환기적 흐름에 부합한 연구, 실험 및 각종 프로젝트 수행 등 RA(연구조교) 역할과 역량에 대한 분석과 지원 정책을 통한 연구역량 강화 및 지원 프로그램 구축

나. 시행시기

- CCD 사업 추진에 따른 비교과, 코어교육과정(대학원생 전체 대상 공통과목), 융복합 교육과정 등 개설 시 사전 공고 예정

비정규 교육 프로그램(비교과)	코어교육(공통교과) 및 융복합 교과
수시 공고	향후 개발 예정

다. 비고

- 1) TA/RA의 교육/연구역량 강화 지원 프로그램은 점진적인 개발과 확대 예정임
- 2) 기타 관련 사항은 본 사업단의 별도 사업 프로그램 공지를 통해 세부적으로 안내 예정임

II. 연구분야

1. Khreative U+ Kyung Hee Honor Young Scholar Society (KHYSS) 지원사업

가. 목표

- 글로벌 경쟁력을 갖춘 경희대학교 일반대학원 인재가 본교 및 글로벌 교육·연구기관에 선도적 연구자로 진출할 수 있는 최우수 연구자가 되도록 육성하기 위한 교육·연구 지원체계 구축

나. 개념

- 1) 우수한 경희대학교 일반대학원 석사졸업생이 경희대학교 대학원 박사과정 진학 시 장학, 생활비, 연구·강의 지원, 우수기관 연수 지원 등 대학원생 경력목표에 적합한 단계별 맞춤형 지원을 하여 경력목표 달성시점까지 관리
- 2) 세계적 경쟁력을 가진 학문후속세대인 신진연구인력(박사후과정, 연구교수)으로 육성하여, 향후 상위권 대학교 교원 임용 수준 도달 목표

다. 운영개요

- 1) BK 참여대학원생이 신청서, 연구계획서, 추천서, 육성계획서 등의 서류를 각 소속 교육연구단(팀)에 제출
- 2) 각 교육연구단(팀)은 1차 심사 후 선정된 대학원생의 서류 및 교육연구단(팀)장 추천서를 대학원혁신지원사업단에 제출
- 3) 대학원혁신지원사업단은 KHYSS 선정기준에 의거하여 최종심사위원 평가(2차심사) 진행
- 4) 최우수 대학원생 선정 후 대학원혁신 Khreative U+ KHYSS 지원
- 5) 지원(연구수행) 이후 결과보고서 및 연구활동관련 서류 제출
- 6) 선정된 KHYSS 장학생은 연차별 평가를 진행 후 재선정하며, 향후 신진연구인력 육성 지원(계획)

라. 세부내용

- 1) 지원대상 : 본교 석사를 졸업한 BK21 교육연구단(팀) 소속 참여 박사과정 재학생 중 최고 연구리더로 성장 가능한 자
- 2) 지원시기 : 매 학년도 3월 1일(사업진행 시 일부 시기 변동 가능)부터 최대 2년
- 3) 지원내용 : 생활비 및 연구활동지원비(세부내역 : 대학원혁신지원사업단 사업운영지침 참조)

지원항목	지원내용
생활비	매월 100만원(다른 등록금 장학과 별도)
연구활동 지원비	최대 600만원 이내 실비지급되며, 계열별 지급금액 차이 有

※ 참여제한 : 대학원혁신지원사업단에서 운영하는 타 장학 수혜 중인 경우

본 프로그램 내 설명된 유사 및 동일한 다른 사업과 중복수혜자(타 재정지원사업 유사 및 동일 건 중복 수혜자)

- 선정 후 관련 서약서 제출 예정

4) 신청 시 제출서류

- 가) 신청자 : 신청서, 연구계획서, 연구활동목록(대학원 재학기간 전체), 학부성적증명서, 석사성적증명서, 박사과정 재학증명서
- 나) 지도교수 작성 : 추천서, 육성계획서
- 다) 교육연구단(팀)장 : 1차 선정자 추천서

5) 연차별 결과보고 시 제출서류

- 가) 선정자 작성 및 제출 : 연구계획서에 대비 연구결과보고서, 지원기간 내 전체 연구활동목록 및 연구결과물
 - 나) 지도교수 작성 : 연구활동 실적평가서(지원기간 내), 향후 육성계획서
 - 다) 교육연구단(팀)장 작성 : 연구활동 실적평가서(지원기간 내)
- ※ 연구계획서에 따른 최종 연구결과물의 인정범위는 KHU-Fellowship과 동일한 수준으로 적용
 결과보고서 미제출 시, 지원금 전액 회수
논문게재비를 지원받은 논문의 경우 참여학과 소속 및 사사표기(사사 복수 표기 가능) 필수

6) 심사항목 및 배점

심사항목	배점
우수 신진연구자로의 성장가능성	40점
연구실적 우수성	30점
학술적 가치성	15점
육성계획 적합성	15점
계	100점

※ 상기 항목은 대학원혁신지원사업단 심사위원회 결정에 따라 변경 가능함

마. 기타사항

- 본 지원사업 및 프로그램 내용에 명시되지 않은 사항은 대학원혁신지원사업단 사업운영지침 및 4단계 BK21 사업 예산편성 및 운영지침 등을 준용하여 적용함
- 의무 불이행 등 연구중단 과제 참여연구원은 향후 대학원 및 대학원혁신지원사업단의 각종 연구비 및 장학금 지원사업 선정 시 참여제한, 벌점 등의 패널티를 적용할 수 있음
- 사안의 경중에 따라 참여연구원 연구비 및 장학금 환수 등의 조치가 부과될 수 있음

2. Khreative U+ 연구그룹육성 KHU-Fellowship 지원사업

가. 목표

- 1) 대학·대학원 연계를 통해 세계적 수준의 교육·연구 융합모델 체계 구축
- 2) 대학원생의 연구 활성화를 통한 연구 능력 함양 및 학부생의 전공에 대한 이해와 연구에 대한 경험 기회를 제공하여 향후 우수학부생의 대학원 진학 교두보 역할 도모

대학원생과 학부생이 지도교수의 연구과제에 함께 참여하여 연구를 수행한 후 연구결과를 논문등재로 유도하는 장학지원 프로그램

나. 운영개요

- 1) BK 참여대학원생이 연구과제 신청서, 연구계획서를 각 소속 교육연구단(팀)에 제출
- 2) 각 교육연구단(팀)은 심사 및 추천(교육연구단(팀)장) 후 관련 서류를 대학원혁신지원사업단에 제출
- 3) 대학원혁신지원사업단은 관련 신청서 검토 및 연구계획서 심사
- 4) 우수연구 선정 후 대학원혁신 Khreative U+ 연구그룹육성 KHU-Fellowship 지원
- 5) 지원(연구수행) 이후 결과보고서 및 최종결과물 제출

다. 세부내용

- 1) 지원대상 : BK 참여교수+BK 참여대학원생+학부생으로 구성된 그룹(5명 이내)

구성	대상	명	비고
BK 참여교수(지도교수)	전임교원	1	-
학부생	3학년 2학기	1~2	재학생에 한함
BK 참여대학원생 (연구책임자)	석사 / 박사과정 재학생 박사수료생 5기 이내 석박사통합수료생 7기 이내	1~2	-

※ 신입교원(임용 후 3년 이내)의 경우 : 학부생 구성만으로 지원 가능. 단, 참여 후 6개월 이내 대학원생 추가 구성 필수

- 2) 지원기간 : 매 학년도 3월 1일(사업진행 시 일부 시기 변동 가능)부터 1년(12개월)
- 3) 지원내용 : 연구재료비 및 학부생/대학원생 장학금

지원내용			
총 지원금액		최대 인문사회계 1,400만원	최대 이공계 1,900만원
전체지원 및 구성	연구재료비	인문사회계	500만원
		이공계	1,000만원
	장학금 (연구착수금/ 연구결과금 단계적 지원)	학부생(2명 이내) 1명 당 150만원 총 300만원 지원	1명당 기준 : 연구착수 시 75만원(50%) 및 연구결과 보고 시 75만원(50%)
		대학원생(2명 이내) 1명 당 300만원 총 600만원 지원	1명당 기준 : 연구착수 시 150만원(50%) 및 연구결과 보고 시 150만원(50%) (참여율에 따라 예산범위 내 장학금 지급)
최대 선정그룹		20그룹 이내	

※ 참여제한 : 대학원혁신지원사업단에서 운영하는 타장학 수혜 중인 경우

본 프로그램 내 설명된 유사 및 동일한 다른 사업과 중복수혜자 (타 재정지원사업 유사 및 동일 건 중복 수혜자)

- 선정 후 관련 서약서 제출 예정

4) 결과보고 및 연구진행활동 관련 자료 제출

가) 제출기한 : 연구기간 종료까지

나) 제출서류

- 연구계획서 대비 결과보고서, 주간일지(학부생 개인별)
- 연구활동실적자료(학술대회 발표자료, 논문 투고신청서, 논문 게재확인서 등 가능범위 제출)
- ※ 결과보고서 미제출 시, 지원금 전액 회수

5) 최종결과물 제출

가) 제출기한 : 연구기간 종료 후 1년 6개월 이내

나) 유의사항

1. 최종 연구결과물 인정 범위

가. 연구참여자 전원 저자여야 하며, 연구책임자(대학원생)가 주저자(단독, 제1저자, 교신저자)로 기여도 50% 이상 시 인정

나. 한국연구재단 등재지 및 국제학술지(SSCI, A&HCI, SCI, SCIE, SCOPUS)에 게재된 논문 별쇄본 1편 제출

다. 단, 진행 중인 논문의 경우 논문 게재확인서(accept 증빙) 제출

2. 인정 불가 항목

가. 연구개시 후 6개월 이내에 게재된 연구 성과물은 업적으로 인정 불가

나. 학위논문 제목과 일치하거나 발췌·요약 논문 인정 불가

다) 소속 및 사사표기 : 연구 최종결과물에는 교육연구단(팀)명 또는 BK21 참여학과 소속 표기 및 사사 표기 (사사 복수 표기 가능) 필수

6) 심사항목 및 배점

평가항목	평가지표	배점
연구의 창의성(50)	연구주제의 창의혁신성	30점
	연구방법의 적절성 및 도전성	20점
연구계획의 우수성(30)	연구목적의 타당성	10점
	연구내용의 구체성	20점
연구성과의 기대효과(20)	학문 발전 기여도	20점
계		100점

※ 상기 항목은 대학원혁신지원사업단 심사위원회 결정에 따라 변경 가능함

라. 기타사항

- 1) 본 지원사업 및 프로그램 내용에 명시되지 않은 사항은 대학원혁신지원사업단 사업운영지침 및 4단계 BK21 사업 예산편성 및 운영지침 등을 준용하여 적용함
- 2) 의무 불이행 등 연구중단 과제 참여연구원은 향후 대학원 및 대학원혁신지원사업단의 각종 연구비 및 장학금 지원사업 선정 시 참여제한, 벌점 등의 패널티를 적용할 수 있음
- 3) 사안의 경중에 따라 참여연구원 연구비 및 장학금 환수 등의 조치가 부과될 수 있음

3. Khreative U+ 창의혁신 KHU-Fellowship 지원사업

가. 목표

- 1) 대학원생에 대한 안정적인 연구활동지원을 통해 연구활동 활성화 및 연구성과 질적향상 도모
- 2) 연구역량 강화 및 4차 산업혁명 시대가 요구하는 창의혁신적 인재양성을 위한 대학원생 중심의 연구지원체계 정립

나. 운영개요

- 1) BK 참여대학원생(팀)이 신청서와 연구계획서를 소속 교육연구단(팀)에 제출
- 2) 교육연구단(팀) 추천을 통해 선정된 관련 서류를 대학원혁신지원사업단에 송부
- 3) 대학원혁신지원사업단은 서류 검토 및 연구계획서 심사
- 4) 선정 후 대학원혁신 Khreative U+ 창의혁신 KHU-Fellowship 지원
- 5) 지원(연구수행) 이후 결과보고서 및 최종결과물 제출

다. 세부내용

- 1) 지원대상 : BK 참여대학원생 팀(2~4명으로 구성)
 - ※ 전원 교육연구단(팀) 소속으로만 구성필수, 참여대학원생 중 수료생의 경우 박사 5기, 석박사통합과정 7기 이내
- 2) 지원기간 : 매 학년도 3월 1일 / 9월 1일(사업진행 시 일부 시기 변동 가능)부터 6개월(한학기)
- 3) 지원내용 : 연구과제 수행에 소요되는 연구비(장학금) 지원

지원항목	관련 사항
총 지원 금액	과제(팀) 당 최고 인문사회계 600만원 이내, 이공계 800만원 이내(계열별 차이 반영 지원)
지원방법 및 구성	연구착수금 및 연구결과금으로 2회 지급 - 인문사회계 연구착수금 300만원 및 연구결과금 300만원 - 이공계 연구착수금 400만원 및 연구결과금 400만원(참여율에 따라 예산범위 내 장학금 지급)
최대 선정자(팀)	20팀 이내

- ※ 참여제한 : 대학원혁신지원사업단에서 운영하는 타장학 수혜 중인 경우
본 프로그램 내 설명된 유사 및 동일한 다른 사업과 중복수혜자(타 재정지원사업 유사 및 동일 건 중복 수혜자)
- 선정 후 관련 서약서 제출 예정

4) 결과보고 및 진행활동 관련 제출 자료

- 가) 제출기한 : 연구기간 종료까지
 - 나) 제출서류
 - 연구계획서 대비 결과보고서
 - 연구활동실적자료(학술대회 발표자료, 논문 투고신청서, 논문 게재확인서 등 가능범위 제출)
- ※ 결과보고서 미제출 시, 지원금 전액 회수

5) 최종결과물 제출

- 가) 제출기한 : 연구기간 종료 후 1년 6개월 이내
- 나) 유의사항

1. 최종 연구결과물 인정 범위

- 가. 연구참여자 전원 저자여야 하며, 연구책임자(대학원생)가 주저자(단독, 제1저자, 교신저자)로 기여도 50% 이상 시 인정
- 나. 한국연구재단 등재지 및 국제학술지(SSCI, A&HCI, SCI, SCIE, SCOPUS)에 게재된 논문 별쇄본 1편 제출
- 다. 단, 진행 중인 논문의 경우 논문게재확인서(accept 증빙) 제출
- 라. 국제학술대회에 발표된 논문 및 발표자료 제출 가능

※ 국제학술대회 인정 한국연구재단 기준 : 필수 충족 요건

- ① 과학기술 분야 : 4개국 이상이 참여하며 총 구두발표 논문이 20건 이상, 구두발표 논문발표자 중 외국기관 소속 외국인이 50% 이상 (다만, 국내 개최 시에는 3분의 1 이상)
- ② 인문사회 분야 : 4개국 이상이 참여하며 총 구두발표 논문이 10건 이상, 구두발표 논문발표자 중 외국기관 소속 외국인이 50% 이상 (다만, 국내 개최 시에는 3분의 1 이상)
- ③ 상기 기준을 충족한 경우에도 영리목적의 학문적 권위가 인정되기 어려운 부실학회·학술지 가 개최하는 국제학술 대회는 제외

※ 국제학술대회 인정기준에서 명시하고 있는 “외국인”은 국적이 아닌 해당 소속기관으로 판단

2. 인정 불가 항목

- 가. 연구개시 후 6개월 이내에 게재된 연구성과물은 업적으로 인정 불가
- 나. 학위논문 제목과 일치하거나 발췌/요약 논문 인정 불가

다) 소속 및 사사표기 : 연구 최종결과물에는 교육연구단(팀)명 또는 BK21 참여학과 소속 표기 및 사사 표기(사사 복수 표기 가능) 필수

6) 심사항목 및 배점

평가항목	평가지표	배점
연구의 창의혁신성(50)	연구주제의 창의혁신성	30점
	연구방법의 적절성 및 도전성	20점
연구계획의 우수성(30)	연구목적의 타당성	10점
	연구내용의 구체성	20점
연구성과의 기대효과(20)	학문 발전 기여도	20점
계		100점

※ 상기 항목은 심사위원회 결정에 따라 변경 가능함

라. 기타사항

- 1) 본 지원사업 및 프로그램 내용에 명시되지 않은 사항은 대학원혁신지원사업단 사업운영지침 및 4단계 BK21 사업 예산편성 및 운영지침 등을 준용하여 적용함
- 2) 의무 불이행 등 연구중단 과제 참여연구원은 향후 대학원 및 대학원혁신지원사업단의 각종 연구비 및 장학금 지원사업 선정 시 참여제한, 벌점 등의 패널티를 적용할 수 있음
- 3) 사안의 경중에 따라 참여연구원 연구비 및 장학금 환수 등의 조치가 부과될 수 있음

4. Khreative U+ 영어논문교정 지원사업

가. 목적

- 1) BK 참여대학원생 및 신진연구인력의 우수 연구논문이 권위있는 국제학술지에 출판될 수 있도록 영어논문 교정 서비스를 제공하여 논문의 질 및 게재율 제고
- 2) 대학원생의 국제논문 투고 장려 및 연구 경쟁력 향상

나. 지원대상

BK 참여대학원생 및 신진연구인력

다. 지원금액

1인당 최대 40만원(초과비용은 개인부담, BK21 사업 및 타 재정지원사업 중복수혜 불가)

※ 학기당 최대 3회까지 지원 가능

라. 지원기간

매 학년도 3월 1일부 / 9월 1일부 공지(예정)(단, 예산 조기 소진 시 지원종료)

마. 프로세스

영문교정 외부전문업체(에디티지 Editage)와의 협업 프로세스

단계	행위자	세부사항
학술연구논문의뢰 (저자→본 사업 담당자)	저자	- 해당 세부 학문분야 및 연구자 요구사항 기재 - 투고예정 학술지 명시
교정의뢰 취합 및 접수	대학원혁신지원사업단	- 에디티지 온라인 시스템을 통해 파일 업로드
교정의뢰 접수 확인	에디티지 매니저	- 접수확인 메일 통지 - 완료예정일 통지 - 가격정보 통지
교정작업 착수	에디티지 교정팀	- 주제 분야별 작업 배정 - 해당 전공에디터 1차 교정 - 영어전문가 2차 교정
교정완료작업 발송	에디티지 매니저	- 교정완료 알림메일 발송
교정완료논문 수령	저자/대학원혁신지원사업단	- 온라인 시스템에서 교정본 다운로드
비용 결제	대학원혁신지원사업단	- 월별 대금 지급

바. 세부내용

구분	세부내용
총 지원 기간	연간 수시 지원(단, 예산소진 시 조기 마감 가능하며, 별도 공지함)
신청 방법	매월 특정 기간 구글 링크 신청 : 홈페이지 공지 참조 Tel) 02-961-9105~6(문의 : 대학원혁신지원사업단)
진행 과정	① 저자(의뢰) → ② 구글폼신청 → ③ 대학원혁신지원사업단 이메일 논문 접수 → ④ 에디티지 교정팀 → ⑤ 저자(수령)
제공 서비스	1. 일반 아카데미 교정 서비스(SES) (* 단어당 단가 50원) 2. 편당 지원 금액: 최대 40만원(8,000단어)
교정 세부 내용	1. 언어/문법 교정, 전문용어, 용어선택(word choice) 2. 저널가이드라인에 따른 서식설정(formatting) 3. 교정증명서 4. 교정자와 질의/응답

사. 기타사항

- 1) 본 지원사업 및 프로그램 내용에 명시되지 않은 사항은 대학원혁신지원사업단 사업운영지침 및 4단계 BK21 사업 예산편성 및 운영지침 등을 준용하여 적용함
- 2) 의무 불이행 등 연구중단 과제 참여연구원은 향후 대학원 및 대학원혁신지원사업단의 각종 연구비 및 장학금 지원사업 선정 시 참여제한, 벌점 등의 패널티를 적용할 수 있음
- 3) 사안의 경중에 따라 참여연구원 연구비 및 장학금 환수 등의 조치가 부과될 수 있음



5. Khreative U+ BK21 및 일반대학원 총학생회 공동학술세미나 지원사업

가. 목적

- 1) 4단계 BK21 사업 참여연구원 및 다양한 전공의 대학원생들 간 학문적 연구성과 교류 및 학술세미나 경험 체득을 통한 연구분위기 활성화
- 2) 미래 연구자로서의 자질 함양과 연구능력 제고의 소중한 기회와 '장(Platform)'의 제공
- 3) 개인 연구물(포스터)의 발표를 통한 학회 적응 및 준비 능력 함양

나. 지원대상

BK 참여대학원생을 포함한 일반대학원 대학원생 전체(수료생 포함)

다. 공동학술세미나 지원사업 세부내역

- 1) 사업진행 개요
 - 가) 전체 사업진행 기간 : 매 학년도 2학기(8월 말~12월)
 - 나) 홍보 및 게시 : 매 학년도 2학기 8월 말~9월
 - 다) 신청 및 참가방법 : 구글폼을 이용한 비대면 신청(링크 등은 사업시기별 별도 안내)
 - 라) 최종 학술세미나 실시 : 매 학년도 2학기 11월 말~12월
 - ※ 학술세미나는 포스터만을 대상으로 동일 일시에 팀별 일괄 발표를 진행함
 - ※ 학사 일정 및 대학 행사 일정 등을 고려하여 변동 가능함
- 2) 심사과정 : 일반대학원 총학생회 주관 담당(본 사업단 지원)
 - 가) 공지 및 접수
 - 나) 1차 심사 : 자격요건, 주제 적합성 및 신청 오류 판단 등 심사
 - 다) 2차 심사 : 초록 및 포스터의 내용, 주제 적합성, 창의성 등을 토대로 본 사업단 평가위원 및 각 계열/전공별 전임교원 평가위원 선정 후 심사
 - 라) 평가 결과 공지
 - 마) 학술세미나 대면 행사 실시
 - 바) 지원금 지급(본 사업단 지원금 지급 지원)
 - 사) 세미나 발표집 제작/배부
- 3) 지원금 : 30만원 내외
 - ※ 지원 및 참가인원 규모에 따라 변동 가능함(약 30~40개팀 내외)
- 4) 학술세미나 실시 방법
 - 가) 참가자는 지정된 패널에 세션 시작 전까지 준비한 포스터 부착 및 20분 내외 질의응답
 - 나) 발표집으로 정리하여 출간(ISBN 발행)
 - 다) 발표선정자에게 발표지원금 지급
- 5) 성과물
 - 공동학술 세미나 개최 후 해당 공동학술세미나의 행사 기록과 기고문, 포스터 및 초록 등은 세미나 발표집의 형태로 온/오프 출간하여 참여자 및 대학원생 희망자에 배부
 - ※ 1회 이후 세미나 관련 기록과 발표집 등은 본 사업단 홈페이지 등을 통해 공개 예정

6. Khreative U+ R&D 지원사업 : 연구장비 구입 지원사업

가. 목적

- 1) BK21 교육연구단(팀)에 대한 연구장비 구입 지원을 통한 연구수월성 제고
- 2) 학내 연구장비 공동활용 가능성 제고를 위한 인프라 개선

나. 지원대상

BK21 교육연구단(팀)

다. 신청방법

BK21 사업의 원활한 추진을 위하여 필요한 연구장비에 대하여 해당 교육연구단(팀)을 통해 신청

라. 지원금액

- 1) 본 사업단 기계기구심의위원회 심의를 거쳐, 중복여부 검토, 도입여부 심의 등 절차를 통해 확정
- 2) 3천만원 이상 1억 미만의 장비/기자재 구입의 경우, BK21 사업지침 및 예산편성/집행기준에 의거, 우리대학 기계기구심의 심의/의결 후 한국연구재단의 사전 승인을 받아 집행 가능함
- 3) 1억 이상 장비 구입 경우 「국가연구개발 시설/장비의 관리 등에 관한 표준 지침」에 의한 관리/운영을 원칙으로 함

마. 사업공지 시기

매 학년도 4월 1일부 / 10월 1일부 공지(예정)

- 1) 사업진행 여부는 매학년도 최초 사업계획 편성 시 확정하며, 2학기 9월 1부 사업은 가용 예산 등의 여부 및 규모에 따라 변경하여 공지 가능함
- 2) 단, 해당사업의 공지는 매학년도 대학원혁신지원사업단 연간 사업계획 확정 시 사전 공지 예정

바. 주요 집행제한 항목

- 1) 교육연구단(팀)의 공동연구활동이 아닌 개인 연구활동을 위한 장비/기자재 구입
- 2) 대학원 혁신 추진 목적과 부합하지 않는 장비/기자재 구입
- 3) 교육연구단(팀) 연간 예산운영계획서 상에 명시되지 않은 3천만원 이상의 장비/기자재 구입
- 본 사업 공지 시 예산운영계획서에 반영되지 않은 3천만원 이상의 장비/기자재 구입 지원 불가
- 4) BK 사업 미참여학과(부)에 대한 직접 지원 성격의 장비/기자재

사. 기타사항

- 1) 의무 불이행 등 연구중단 과제 참여연구원은 향후 대학원 및 대학원혁신지원사업단의 각종 연구비 및 장학금 지원사업 선정 시 참여제한, 벌점 등의 패널티를 적용할 수 있음
- 2) 사안의 경중에 따라 참여연구원 연구비 및 장학금 환수 등의 조치가 부과될 수 있음

아. 3천만원 이상 시설장비/기자재 구입 등의 심의대상 및 심의체계

[한국연구재단 BK21 사업 예산편성/집행기준]

심의대상 : 3천만원 이상 시설장비/기자재에 적용되며, 소프트웨어의 경우 장비운용에 관련된 소프트웨어만 심의함(장비와 관계없이 별도로 사용되는 소프트웨어는 심의 대상에서 제외)

구분	심의대상(구입단가 기준)	심의기관	신청방법
1	3천만원 이상~1억원 미만	한국연구재단	대학 → 재단 신청
2	1억원 이상	국가연구시설장비진흥센터(NFEC)	대학 → 센터 직접신청

심의체계 : 연 2회 실시하며, 협약시점 또는 연차평가 시점 등 전문기관의 장이 정하시는 시기에 아래의 절차로 심의함



III. 산학협력 분야

1. Khreative U+ CIPSS (Creative Innovation Programs for the graduate Students to Society) 대학원생 창의혁신 사회진출 역량 강화 지원사업

가. 목표

- 4단계 BK21 교육연구단(팀) 학생을 포함한 대학원생들에게 다양한 지식과 기술, 아이디어에 기반한 창업이 활성화될 수 있도록 대학원혁신지원사업단 및 교내외 기관과의 연계협력을 통한 단계별 지원 프로그램을 기획하여 지원함

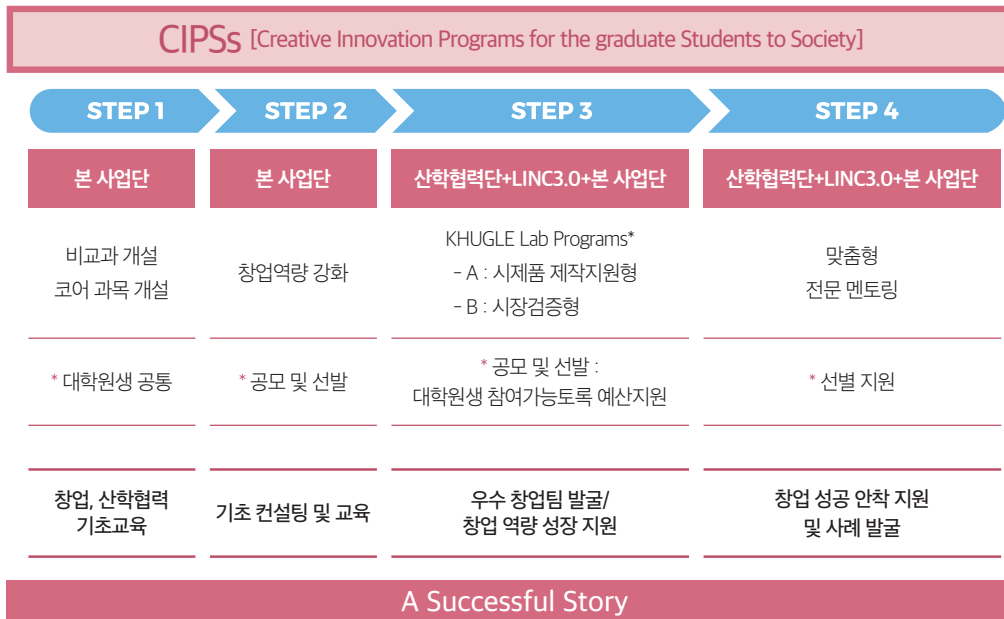
나. 지원사업 개요

- 1) 대학원생들의 지식과 기술에 기반한 다양한 창업 아이템 도출, 개발 및 심화, 시제품화 및 실제 창업으로 발전할 수 있도록 단계별 밀착 지원 프로그램 제공
- 2) 대학원 및 사업단은 각종 창업 및 산학협력 관련 비교과와 코어 교과목을 제공하고, 이에 더 나아가 창업역량을 강화시키는 별도 프로그램을 기획/제공하여 대학원생의 창업 역량을 개발
- 3) 산학협력단을 포함한 교내외 창업 지원 기관과의 연계협력 프로그램을 통해 연속적이고 체계적인 심화 교육 과정을 제공하여 실제 창업으로 이어지고 성공적인 사례가 될 수 있도록 장기적인 지원을 추진함(*최종 창업 사례는 사례집으로 제작하여 교내외 구성원 간 공유)

다. CIPSS 사업 내용

- 1단계** 대학(원)생 대상 비교과 및 코어 교과목 개설을 통한 창업에 대한 관심 유발 및 각종 기술 관련 포트폴리오 제작과 공유 활성화(향후 플랫폼과 커뮤니티 조성 예정)
- 2단계** 창업역량강화 사업을 통해, 매학기 10~15개 팀별 컨설팅 제공
- 3단계** 산학협력단 및 교내외 협력기관이 참여하는 창업역량강화 심화 사업을 통하여 실제 창업이 이루어질 수 있도록 밀착형 컨설팅 제공
- 4단계** 창업 실현 및 도전 결과에 대한 지속적인 피드백과 지원을 통한 성공 안착 유도 및 사례 발굴의 선순환 구조 확립(CIPSS 보고서 제작/출간)

라. CIPSS 프로그램 프로세스 : 창업역량 강화 및 인프라 기반 확충



※ 주) KHUGLE Lab Programs : LINC3.0 대학원생 창업 교육 프로그램으로 대학원생 우수 창업팀 발굴/육성 사업의 명칭임
 ※ 각 연계협력 기관/부서관 대상 범위와 지원 사업의 내용은 일부 변경될 수 있음

바. CIPSS 지원사업 세부내용

- 1) 시행시기 : 매 학년도 3월 1일부 / 9월 1일부 시작(예정, 공모 및 시행시기는 별도 공지)
- 2) 지원대상 : BK 참여대학원생 및 본교 대학원생 전체
 - 약 10개팀 내외로 선정하며, 교육과정 운영기관은 각 사업 추진 시기별로 전문업체를 탐색/선정하여 별도 안내 예정
- 3) 교육방식 : 약 1~2달에 걸쳐 비대면 온라인을 통한 교육 및 맞춤형 멘토링 진행
 - 약 3~4주 정도의 교육과정으로 진행
- 4) 선정방법
 - 가) 본 CIPSS 사업은 창업 역량 강화 교육 전문기관의 선착순 접수 및 자체 평가로 선정
 - 가급적 많은 팀의 지원이 가능토록 지원 예정
 - 나) 최종 멘토링 대상 선정 등은 창업 역량 강화 교육 전문기관의 세부 평가 내용과 본 사업단 간 최종 조율에 따라 진행함

사. 기대효과

- 1) BK 참여대학원생 및 대학(원)생들의 창업 관련 역량 강화를 통한 창업 활성화 분위기 조성 및 우수 창업 사례 발굴
- 2) 사업단 창업관련 교육과의 연계 프로세스 점검 및 추가 교육프로그램 개발을 통한 장기적이고 체계적인 창업 교육 시스템 구축 등

아. 기타사항

- 본 지원사업 및 프로그램 내용에 명시되지 않은 사항은 대학원혁신지원사업단 사업운영지침 및 4단계 BK21 사업 예산편성 및 집행기준 등을 준용하여 적용함

2. Khreative U+ 대학원생 경력개발 지원사업 (CDP : Career-pathways Development Programs)

가. 목표

- 1) 대학원생 개인별 경력목표(Research Eminence Track & Industry Eminence Track)에 따른 경력개발을 위한 학습, 연구, 산학 포트폴리오 설계지원 및 경력 단계별 맞춤형 역량 강화 지원

경력목표	경력개발 지원 방향	대학원생 경력개발지원 프로그램			
		대학원생 지원		졸업생 및 대학원생 지원	
Research Eminence Track	연구자 트랙의 대학원생 맞춤형 상담 및 진단을 통해 교육·연구역량 강화	상담 지원	학습성과 향상 상담 및 KHU Care 프로그램		학술교류 네트워크 구축/ 학계진출 동문 멘토링
		교육 지원	정규교과 및 비교과 개발 대학원생 주도 비교과 개발지원 등		
		연구 지원	대학원혁신 KHYSS, KHU-Fellowship, 연구과제 지원, 도서지원, 영문교정지원, 국제학술대회지원 등		
Industry Eminence Track	PBL(Problem-based Learning)을 이용한 이론-실무 간 균형적 토대 구축하여 전공분야로의 취·창업 연계 강화	상담 지원	직업적성검사 및 관련 상담지원, 컨설팅 프로그램		분야별 사회진출 동문 멘토링/졸업생 및 대학원 연계 컨설팅
		교육 지원	취·창업관련 정규교과 개발 창업역량강화 비교과 개발 사업계획서, 펀딩실습 교육지원 등		
		컨설팅 지원	창업기업 경쟁사 분석지원, 관련 멘토링 지원 자사제품 컨설팅 및 창업아이템 검토		

- 2) 이를 위한 대학원생이 졸업 후 학계 및 사회가 실질적으로 필요로 하는 대학원생의 역량을 파악하고자 대학원 졸업생 사회/학계 진출 현황조사를 진행하여 자료 수집
3) 관련 현장정보를 대학원 재학생들에게 제공하여 경력개발 기여 및 관련 동문 DB 구축 및 관리 역량 강화

나. 사업내용

- 1) 대학원 졸업생 사회진출 현황조사 내용
가) BK 참여학과 졸업생 현황 및 본교 대학원에 대한 관심 또는 이슈 파악
나) 경력별 Track의 구체적 현재 직업 관련 주요 교과과정 이수 정보, 연구/과제/특허 등 실적, 취·창업 등 사회진출 성과
다) 후배 대학원생 조언 및 대학원 생활 가이드
라) 대학원 교육제도 개선 사항 및 학계/사회 진출을 위해 대학원에서 제공해야 하는 사항
- 2) 조사 후 Track별 경력개발 지원 프로그램(CDP) 개발
가) 대학원생 전공지식 연계 직무가이드 북 제작(대학원 취·창업 우수사례집 발간)
나) BK 참여학과 졸업생 관리방안 정립
- 졸업동문의 경력개발 수요에 따른 정보 지원
(연구성과 지속 창출을 위한 모교 진학 지원, 경희 동문 간 학술교류 네트워크 구축 지원)
다) 대학원생 + 졸업생 전용 취·창업 지원 프로그램 : 관련 멘토링 및 컨설팅 제공

다. 기타사항

- 본 지원사업 및 프로그램 내용에 명시되지 않은 사항은 대학원혁신지원사업단 사업운영지침 및 4단계 BK21 사업 예산편성 및 운영지침 등을 준용하여 적용함

IV. 글로벌 공헌 분야

1. Khreative U+ SDGs 국제학술대회 논문발표 장학 지원사업

가. 목표

- 1) 대학 차원의 거교적 지속가능한 발전 목표(Sustainable Development Goals: SDGs)에 기여할 수 있는 우수 연구의 국제학술대회 발표지원 시행
 - 2) 대학원생 글로벌 공헌 마인드 배양, 국제 연구경쟁력 제고 및 연구성과 질적향상 도모
- ※ UN의 SDGs(Sustainable Development Goals) : 인간, 지구, 번영, 평화, 파트너십이라는 5개의 영역에서 인류가 나아가야 할 방향성을 17개 목표로 제시(사회문제, 환경과 기후변화 문제 등)



나. 세부내용

- 1) 지원대상 : SDGs 관련 연구를 국제학술대회에서 발표하고자 하는 BK21 교육연구단(팀) 참여대학원생 (사업공고 기간 현재 휴학생 및 휴학예정자 제외)
 - 2) 지원기간 : 연중 수시(학기별 공지 원칙, 예산소진 시 까지 운영 예정)
 - 3) 선정방법 : 가) 대학원혁신지원사업단 공모 공고(SDGs 분야별 지원 선택) 후
나) 1차 심사된 각 교육연구단(팀) 신청서 및 관련 서류 중
다) 대학원혁신지원사업단 선정기준에 의거하여 심사위원 평가 진행 후 선정지원
 - 4) 지원내용 : 학술대회 참가 경비(등록비 및 항공료 등) 일부 장학 지원
- ※ 해당 지원금은 모두 장학금으로 지급되며, 교육비납입증명서상 납입 교육비에서 제외됨

5) 지원기준 : SDGs 관련성이 인정되는 경우 국제학술대회 구두 논문발표 시(포스터 발표 등은 지원 불가)

6) 국제학술대회 인정 한국연구재단 기준 : 필수 충족 요건

- ① **과학기술 분야** : 4개국 이상이 참여하며 총 구두발표 논문이 20건 이상,
구두발표 논문발표자 중 외국기관 소속 외국인이 50% 이상(다만, 국내 개최 시에는 3분의 1 이상)
- ② **인문사회 분야** : 4개국 이상이 참여하며 총 구두발표 논문이 10건 이상,
구두발표 논문발표자 중 외국기관 소속 외국인이 50% 이상(다만, 국내 개최 시에는 3분의 1 이상)
- ③ 상기 기준을 충족한 경우에도 영리목적의 학문적 권위가 인정되기 어려운 부실학회·학술지가 개최하는 국제학술대회는 제외
※ 국제학술대회 인정기준에서 명시하고 있는 “외국인”은 국적이 아닌 해당 소속기관으로 판단

7) 장학 지원금

가) 지원사항 : 국제학술대회 학회 등록비 및 항공료 일부 지원 장학

참가지역	장학금
대한민국	20만원
일본, 홍콩, 대만, 필리핀, 베트남	60만원
말레이시아, 싱가포르, 인도네시아	80만원
미국, 캐나다	140만원
호주, 뉴질랜드	130만원
중국	50만원
베네주엘라, 멕시코, 알제리, 코스타리카, 콜롬비아	200만원
영국, 프랑스, 독일, 오스트리아, 벨기에, 스위스, 이탈리아, 스페인, 폴란드, 러시아(모스크바 지역)	150만원
나이지리아, 케냐, 모로코, 모잠비크	200만원

※ 대학원혁신지원사업비 본 사업예산 사용 시 본 프로그램 내 설명된 유사 및 동일한 다른 사업과 중복불허 (타기관 및 타재정지원사업 유사 및 동일 건 중복 수혜 불가)
- 선정 후 관련 서약서 제출 예정

나) 지원횟수 : 1학기 1인 1회에 한하여 신청 가능(원칙)(추가 지원은 별도 논의 후 진행 가능)

다) 장학금 지급기준 및 지원제외 사항 유의사항

- ① 여행 제한 국가 제외(전쟁 및 분쟁 지역 등)
- ② 해외국적의 대학원생(유학생 포함)의 경우 본 거주지와 동일한 지역 제외
- ③ 비대면(온라인) 국제학술대회 참가 시 : 국제학술대회 학회 등록비(실비)
- ④ 국내에서 진행되는 국제학술대회 참가 시 : 대한민국 지원금액 적용

8) 세부사항

가) 신청기한 : 본 사업안 확정 후 예산 소진 시까지

나) 신청방법 : 신청서 및 제출서류를 각 교육연구단(팀)에 제출(제출서류 미비 시 선정 제외)

- 지원신청서, 학술대회 참가계획서(세부일정표 포함), 국제학술대회 인정·지원기준 확인서, 부실 학술활동 예방을 위한 검증서 등

※ 학술대회 참가계획서의 경우 일자별/인원별(참여교수 동반 시 해당교수 포함) 상세계획 및 활동내역이 포함 필수(연구재단 인정결과 결과서류 기준)

- 다) 선정방법 : 월별 1회 심사 후 지원을 원칙으로 하나, 상황에 따라 수시 심사 가능
 라) 심사항목 및 배점(항목별 심사항목 및 배점 조정 가능함)

심사항목	배점
국제학술대회 참가의 필요성	30점
발표 일정과 규모의 적절성	30점
연구성과의 우수성	40점
계	100점

※ 상기 항목은 대학원혁신지원사업단 심사위원회 결정에 따라 변경 가능함

- 마) 유의사항 : 심사과정에서 표절, 복제, 허위 사실 발견 시 심사 및 지원대상에 제외
 (향후 유사 또는 동일 사업지원 시 지원대상에서 제외될 수 있음)

9) 결과보고서 제출

- 가) 제출기한 : 학술대회 발표 후 1개월 이내
 나) 제출서류(연구재단 인정관련 결과서류 기준)
 - 학회증빙(팸플릿, 홈페이지의 공식일정 캡처 등), 결과보고서, 국제학회인정기준 충족 증빙
 - 여비(등록비 및 항공료) 결제증빙(매출전표, 영수증 등)
 다) 제출방법 및 정산
 - 결과보고서 및 발표논문사본, 관련 제출서류를 각 교육연구단(팀)에 제출
 - 대학원혁신지원사업단 최종 검토 후 지급 정산 절차 완료
 라) 소속 및 사사표기 : 학술대회 발표논문에는 BK21 교육연구단(팀)명 또는 BK 참여학과 소속 표기 및 사사 표기(사사 복수 표기 가능)

다. 기타사항

- 본 지원사업의 장학금은 지원 요건 충족 시 사전 지원이 가능함
- 본 지원사업 및 프로그램 내용에 명시되지 않은 사항은 대학원혁신지원사업단 사업운영지침 및 4단계 BK21 사업 예산편성 및 운영지침 등을 준용하여 적용함
 - 의무 불이행 등 연구중단 과제 참여연구원은 향후 대학원 및 대학원혁신지원사업단의 각종 연구비 및 장학금 지원사업 선정 시 참여제한, 벌점 등의 패널티를 적용할 수 있음
 - 사안의 경중에 따라 참여연구원 연구비 및 장학금 환수 등의 조치가 부과될 수 있음

2. Khreative U+ SDGs 신진연구인력 연구과제 지원사업

가. 목표

- 1) 대학원 차원의 지속가능발전목표(Sustainable Development Goals, SDGs)에 이바지하여 지구적 당면한 문제의 해결을 위한 학문적 기반 마련
- 2) 관련 연구를 진행하는 신진연구자를 지원하여 SDGs 관련 연구가 학문후속세대 중심의 연구지원체계 정립 및 신진연구인력 연구역량 향상 및 질적 연구성과 제고

※ SDGs (Sustainable Development Goals) 및 미래기술/산업 주제 선택

- 글로벌 및 지역 사회문제의 발굴과 현안의 개선과 해결을 위한 관점의 접근으로 대주제 제시

기후변화/환경문제	사회문제	경제문제	미래기술/산업
<ul style="list-style-type: none"> • 기후변화 대응 • 건강하고 안전한 물관리 • 친환경적 에너지 생산과 소비 • 식량안보 & 지속가능한 농업 • 해양-육상 생태계 	<ul style="list-style-type: none"> • 건강하고 행복한 삶 • 양질의 교육 • 양성평등·불평등 완화 • 지속가능한 도시 및 주거지 • 인권, 정의, 평화 • 지구촌 협력 확대 	<ul style="list-style-type: none"> • 빈곤층 감소 및 사회 안전망 강화 • 양질의 일자리 및 경제성장 • 산업혁신 & 사회기반시설 확충 • 지속가능한 생산과 소비 	<ul style="list-style-type: none"> • AI • ICT & 디지털 • 빅데이터 & 데이터분석 • 헬스케어·바이오 • 첨단기술 • 신소재

나. 운영개요

- 1) 대주제 선택 후 연구과제 신청서, 연구계획서, 추천서(지도교수, 학과장, 단과대학장, 소속장 등 교내 전임 교원), 예산사용계획서 등의 서류를 대학원혁신지원사업단으로 신청
- 2) 대학원혁신지원사업단은 지원 서류 검토 및 학문분야별 심사
 - 대학원혁신지원사업단의 심사기준에 의거
- 3) 우수연구 선정 후 대학원혁신 Khreative U+ SDGs 신진연구인력 연구과제 지원
 - 선정자는 서약서 및 최종 예산사용계획서 제출
- 4) 지원(연구수행) 이후 결과보고서 및 최종결과물 제출

다. 세부내용

- 1) 지원대상 : 신진연구인력(연구재단 기준)으로 1년 이상 공모과제 가능한 자(1인)로써 BK 신진연구인력(리서치 펠로우 포함), 단과대학 소속 신진연구인력, 교내 연구소 소속 신진연구인력 등
 - ※ 참여제한 : 산학협력단 소속 신진연구인력(대형연구과제 지원 신진연구인력)
 - 타 재정지원사업 유사 및 동일 건 중복 수혜 불가(선정 후 관련 서약서 제출 必)
- 2) 공고시기 : 매 학년도 9월 1일(사업진행 시 일부 시기 변동 가능)
- 3) 지원기간 : 1년(12개월)
- 4) 지원내용 : 연구과제 수행에 소요되는 연구비 지원

지원항목	집행항목(연구비)
지원금액	과제 당 최고 1,000만원 이내(인문사회계 및 이공계 동일)

5) 지원예산 및 집행항목

지원예산	집행항목(연구비)	비고
대학원혁신지원비	실험·연구 재료 및 시약, 위탁연구비, 인쇄/복사, 정보활동비(학회등록비, 특허등록 및 출원비 등 포함), 영문교정료, 사무용품비, 회의비 등(인건비 제외)	대학원혁신지원사업단 사업 운영지침 및 기타 국고관련 규정 준용

6) 결과보고 및 향후 진행활동 관련 자료 제출

가) 제출기한 : 연구기간 종료까지

나) 제출서류

- 연구계획서 대비 결과보고서
- 연구활동실적자료(학술대회 발표자료, 논문 투고신청서, 게재확인서 등 가능범위 제출)
- ※ 결과보고서 미제출 시, 지원금 전액 회수

7) 최종결과물 제출

- ① 제출기한 : 연구기간 종료 후 1년 이내
- ② 최종 연구결과물 인정범위
 - 연구책임자가 주저자(단독, 제1저자, 교신저자)로써(단독이 아닐 경우 본교 전임교원 반드시 포함)
 - 한국연구재단 등재지 게재논문 별쇄본 2편 또는 국제학술지(SSCI, A&HCI, SCIE) 게재논문 별쇄본 1편 제출
 - ※ 단, 진행 중인 논문의 경우 논문 게재확인서(accept 증빙) 제출
- ③ 유의사항
 - 연구개시 후 6개월 이내에 게재된 연구성과물은 업적으로 인정하지 않음
 - 학위논문 제목과 일치하거나 발췌·요약한 논문 인정 불가
 - 연구중단 시에는 기 지급 연구비 전액환수 또는 기간을 고려한 최소 의무논문편수 제출의무 등을 적용함
- ④ 소속 및 사사표기 : 최종결과물(논문)에는 경희대학교 대학원혁신지원사업단 또는 BK 참여학과 또는 BK21 교육연구단(팀) 소속 표기 및 사사표기(사사 복수 표기 가능)

라. 심사 및 배점기준

평가항목	평가지표	배점
연구주제의 적합성	SDGs(또는 미래기술/사업) 기여 관련 주제의 적합성	20점
연구의 창의성	연구주제의 독창성 연구방법의 적절성 및 도전성	30점
연구계획의 우수성	연구목적의 타당성 연구내용의 구체성 (연구비 편성 합리성 포함)	30점
연구성과의 기대효과	학문 발전 기여도	20점
계		100점

※ 상기 항목은 대학원혁신지원사업단 심사위원회 결정에 따라 변경 가능함

마. 기타사항

- 본 지원사업 및 프로그램 내용에 명시되지 않은 사항은 대학원혁신지원사업단 사업운영지침 및 4단계 BK21 사업 예산편성 및 운영지침 등을 준용하여 적용함
- 의무 불이행 등 연구중단 과제 참여연구원은 향후 대학원 및 대학원혁신지원사업단의 각종 연구비 및 장학금 지원사업 선정 시 참여제한, 벌점 등의 패널티를 적용할 수 있음
- 사안의 경중에 따라 참여연구원 연구비 및 장학금 환수 등의 조치가 부과될 수 있음

3. Khreative U+ SDGs 대학원생 연구과제 지원사업

가. 목표

- 1) 대학원 차원의 적극적인 연구지원을 통해 4차 산업혁명 시대가 요구하는 인재양성을 위한 대학원생 중심의 연구지원체계 정립
- 2) 지속가능발전목표(Sustainable Development Goals; SDGs) 관련 개방형 논문과제 공모를 통한 학문후속세대(대학원생) 연구력 제고 및 활성화
- 3) 글로벌 및 지역 사회가 당면한 문제의 해결과 공헌을 위한 학문적 기반 마련

※ SDGs(Sustainable Development Goals) 관련 글로벌 및 지역 사회문제의 발굴과 현안의 개선 및 해결을 위한 관점의 주제 제시

기후변화/환경문제	사회문제	경제문제	미래기술/산업
<ul style="list-style-type: none"> • 기후변화 대응 • 건강하고 안전한 물관리 • 친환경적 에너지 생산과 소비 • 식량안보 & 지속가능한 농업 • 해양·육상 생태계 	<ul style="list-style-type: none"> • 건강하고 행복한 삶 • 양질의 교육 • 양성평등·불평등 완화 • 지속가능한 도시 및 주거지 • 인권, 정의, 평화 • 지구촌 협력 확대 	<ul style="list-style-type: none"> • 빈곤층 감소 및 사회 안전망 강화 • 양질의 일자리 및 경제성장 • 산업혁신 & 사회기반시설 확충 • 지속가능한 생산과 소비 	<ul style="list-style-type: none"> • AI • ICT & 디지털 • 빅데이터 & 데이터분석 • 헬스케어·바이오 • 첨단기술 • 신소재

나. 운영개요

- 1) 대주제 선택 후 연구과제 신청서, 연구계획서, 예산사용계획서 및 지도교수 추천서 등의 서류를 대학원혁신지원사업단으로 송부
- 2) 대학원혁신지원사업단은 지원 서류 검토 및 학문분야별 심사(심사위원 위촉)
 - 대학원혁신지원사업단 심사기준에 의거
- 3) 우수 연구 선정 후 대학원혁신 Khreative U+ SDGs 대학원생 연구과제 지원
 - 선정팀은 서약서 및 최종 예산사용계획서 제출 및 오리엔테이션 및 간담회 진행
- 4) 지원(연구수행) 이후 결과보고서 및 최종결과물 제출

다. 세부내용

1) 지원대상 : 일반대학원생 전체

지도교수(1명)+일반대학원 재학생(1~2명 내외)으로 구성(1년 공모과제 진행가능 팀)

구성	대상	참여자 수
지도교수	전임교원	1명
일반대학원생	석사/박사과정/석박사통합과정 재학생 박사수료생 5기 이내 석박사통합수료생 7기 이내	1~2명 내외

※ 참여제한 : 타 유사 및 동일 건 중복 수혜 불가(선정 후 관련 서약서 제출 필수)

2) 지원기간 : 매 학년도 3월 1일(사업진행 시 일부 시기 변동 가능)부터 1년(12개월)

3) 지원내용 : 연구과제 수행에 소요되는 연구비 및 대학원생 장학금(연구인건비)

지원항목	집행항목(연구비)	
지원금액	과제 당 최고 1,400만원 이내(인문사회계 및 이공계 동일)	
지원 및 구성	장학금	대학원생(1~2명 내외) 1명 당 최대 300만원(대학원 재학생만 지원가능)
	연구비	① 대학원생 1명 이상으로 구성된 경우 최대 지원액 800만원 ② 박사수료생으로 구성된 경우 최대 지원액 1,200만원
		집행항목

4) 결과보고 및 향후 진행활동 관련 자료 제출

가) 제출기한 : 연구기간 종료까지

나) 제출서류

- 연구계획서 대비 결과보고서
- 연구활동실적자료(학술대회 발표자료, 논문 투고신청서, 게재확인서 등 가능범위 제출)

※ 결과보고서 미제출 시, 지원금 전액 회수

5) 최종결과물 제출

<p>① 제출기한 : 연구기간 종료 후 1년 이내</p> <p>② 최종 연구결과물 인정범위</p> <ul style="list-style-type: none"> - 연구책임자가 주저자(단독, 제1저자, 교신저자)로 참여(단독이 아닐 경우 분교 전임교원 반드시 포함) - 국제학술지(SSCI, A&HCI, SCIE), 또는 한국연구재단 등재지에 게재논문 별쇄본 1편 제출 (이·공·의·약학 계열은 반드시 국제학술지 게재) ※ 단, 진행 중인 논문의 경우 논문 게재확인서(accept 증빙) 제출 <p>③ 유의사항</p> <ul style="list-style-type: none"> - 연구개시 후 6개월 이내에 게재된 성과물은 업적으로 인정하지 않음 - 학위논문 제목과 일치하거나 발췌·요약한 논문 인정 불가 - 연구중단 시에는 기 지급 연구비 전액환수 또는 기간을 고려한 최소 의무논문편수 제출의무 등을 적용함 <p>④ 사사표기</p> <ul style="list-style-type: none"> - 최종결과물(논문)에는 경희대학교 대학원혁신지원사업단 사사표기 (사사 복수 표기 불가, 사사표기는 선정발표 후 공지예정)

라. 심사 및 배점기준

평가항목	평가지표	배점
연구주제의 적합성	SDGs(또는 미래기술/사업) 기여 관련 주제의 적합성	20점
연구의 창의성	연구주제의 독창성, 연구방법의 적절성 및 도전성	30점
연구계획의 우수성	연구목적의 타당성 연구내용의 구체성 (연구비 편성 합리성 포함)	30점
연구성과의 기대효과	학문 발전 기여도	20점
계		100점

※ 상기 항목은 대학원혁신지원사업단 심사위원회 결정에 따라 변경 가능함

마. 기타사항

- 1) 본 지원사업 및 프로그램 내용에 명시되지 않은 사항은 대학원혁신지원사업단 사업운영지침 및 4단계 BK21 사업 예산편성 및 운영지침 등을 준용하여 적용함
- 2) 의무 불이행 등 연구중단 과제 참여연구원은 향후 대학원 및 대학원혁신지원사업단의 각종 연구비 및 장학금 지원사업 선정 시 참여제한, 벌점 등의 패널티를 적용할 수 있음
- 3) 사안의 경중에 따라 참여연구원 연구비 및 장학금 환수 등의 조치가 부과될 수 있음

V. 복지 및 인프라 환경

1. Khreative U+ KHU Care 지원사업

가. 목표

- 4단계 BK21 참여 교육연구단(팀) 학생을 포함한 대학원생의 적응과 진로 개발, 내적 역량 강화를 통한 성공적인 대학원 생활 지원
- 체계적이고 과학적인 검사 기반의 개인 상담 및 심리적 지지를 공유하는 커뮤니티 기반의 단계적 마인드 케어 프로그램 제공

나. 사업개요

- 1) 대학원생의 MindFit 적응 역량 검사 및 e-DISC 개인별 행동 유형 진단
- 2) 개인별 행동 유형에 따른 직무 매칭 및 개인별 취업 준비 액션 플랜 수립 지원
- 3) 불안, 우울, 자기의심, 번아웃 등을 극복하는 KHU Care 워크숍 지원
- 4) 전문가의 1:1 상담을 통해 자신을 깊이 이해하고 문제를 해결해 나가는 전인적 성장 지원

다. 사업내용

- 1) 시행시기 : 상시 운영 및 별도 공지
- 2) 지원대상 : 본교 대학원생 전체 및 4단계 BK21 참여연구단
- 3) 교육방식 : (검사) 온라인 검사, (워크숍 및 상담) 오프라인
- 4) 선정방법 : 선착순 접수



※ 각 연계협력 기관/부서관 대상 범위와 지원 사업의 내용은 일부 변경될 수 있음

라. 세부 내용

1) MindFit 적응 역량 검사

- 가) 대학원 교육과정에서의 적응 역량 수준을 확인하고, 잠재적 위험성 파악
- 나) 사업단 및 대학원 학생회 주관 'MindFit 마인드핏 대학생 적응 역량 검사', 'FCPI 유학생 심리 건강 검사' 온라인 실시
- 다) 매년 약 1,000명의 국내 대학원생, 2,000명의 유학생 적응 역량 검사를 실시를 통해 적응에 어려움을 겪는 학생 조기 발견 지원
- 라) 검사를 통해 적응도 지수(현재 적응도 지수, 미래 적응도 지수, 심리적 안녕감, 심리적 불편감, 적응도 유형), 스트레스(사회적 갈등, 가정 내 갈등, 학업적 부담), 적응 역량(목표 지향성, 자존감, 친 사회성, 사회적 기술, 자기 통제력, 가정 내 지지, 친밀한 대인관계)를 파악

2) e-DISC 행동유형 검사 및 1:1 진로 상담

- 가) 학생의 행동 유형을 파악하는 설문조사를 실시하여 개인 성향에 적합한 진로 탐색 지원
- 나) 사업단 주관 'e-DISC(Extended DISC) 성격행동유형검사' 및 진로 상담 실시
- 다) BK 참여 대학원생을 포함한 일반 대학원생 500여명에게 Extended DISC 진단 기회 제공 및 진단 결과에 기반한 대학원 적응, 학습 스트레스, 졸업 후 진로 방향, 직업 선택 등 개인 심층 컨설팅 제공
- 라) 학습스타일, 시간관리 스타일을 진단하여 자신에 대한 강점과 약점에 대한 이해를 도와 연구 수행 과정에서 자기관리의 효율화 지원
- 마) 진단검사 결과는 직무매칭리포트, Job Overview 리포트, 개인행동유형분석 리더십, 스트레스, 매니지먼트, 세일즈 리포트, 스타트업 리포트 등 7가지 리포트로 출력 가능(여러 명의 진단 결과를 조합하여 Team 및 Work Pair 분석 지원가능)

3) KHU Care 워크숍

- 가) 코로나 19로 인하여 대학원생의 불안, 우울이 증가하는 가운데 하버드 대학의 회복 탄력성 수업을 벤치마킹한 경희대학교 고유의 회복 탄력성 강화 프로그램 개발 및 운영
- 나) 소그룹 기반으로 본인의 마음을 들여다보고 관계를 회복하는 내적 역량 강화 프로그램
- 다) 일반 대학원생을 대상으로 주 1회, 성공적인 대학원 생활을 위한 마음 챙김 스킬 훈련(마음 저널과 명상, 연구 압박감 다루기, 거절의 고통 다루기, 부정적 자기감 다루기, 의사소통 훈련하기)을 총 6회 실시
※ 6회 이상 개발 가능하며, 온라인 또는 오프라인 형식으로 자유롭게 다양하게 운영함
- 라) 편안한 분위기에서 대화, 명상 및 스트레칭, 마음챙김 훈련, 다과를 함께 하며 심리적 어려움을 공유하고 지지하는 회복 커뮤니티

4) 심층 개인 상담

- 가) 대학원 생활에서 겪는 심리적 어려움이나 현실적인 문제를 극복하도록 돕는 심층 상담 지원
- 나) 심리상담연구소(서울) 및 학생지원센터(국제) 소속 상담심리 전문가와 1:1 면담이 이루어지며, 주 1회 50분을 기본으로 몇 회의 지속적인 면담 진행
- 다) 대학원생은 상담심리 전문가와의 상담을 통해 자신을 깊이 이해하고, 문제를 해결해나가는 성장 과정 경험

마. 기대효과

- 1) BK 참여대학원생 및 신진연구인력들의 대학원 생활 적응을 지원하고, 심리적 어려움을 겪는 학생의 내적 회복 탄력성 강화를 통해 중도탈락률 감소
- 2) 교원과 대학원생의 동반 성장을 지원하는 인간중심 연구 문화 확산을 통한 대학원생의 연구 몰입도 향상 및 세계적 수준의 연구성과 창출
- 3) 대학원생의 행동 유형에 기반한 직무 매칭 및 취업 지원을 통한 성공적인 자아 실현 지원

바. 기타사항

- 본 지원사업 및 프로그램 내용에 명시되지 않은 사항은 대학원혁신지원사업단 사업운영지침 및 4단계 BK21 사업 예산편성 및 집행기준 등을 준용하여 적용함



2. Khreative U+ Mentoring 지원사업

가. 목표

- 1) 대학원생으로 구성된 멘토 & 멘티의 상호교류를 통해 대학원 학사생활 관련 정보 및 경험공유(전공파악, 학업 적응) 및 학습지원 강화
- 2) 대학원 생활 적응력 향상을 통해 대학원생의 조기정착화 지원 및 중도탈락 조기 방지

나. 세부내용

- 1) 지원대상 : 일반대학원생 전체 및 BK 참여대학원생으로 구성된 멘토링 팀
(멘토 및 멘티 팀으로 구성되며, 최소 4명 이상)
※ 학문분야 연계, 학과 및 연구실 단위 신청 가능(휴학생 또는 휴학 예정자 제외)

구성원	멘토(팀 대표자)	멘티
	대학원 생활적응 지원 및 학업/학습 도움 역할	대학원 학업 및 생활지원 적응을 필요로 하는 일반대학원생 석사과정 전체
구성 수	1~2명	3~5명
①	일반대학원 박사과정 석박사통합과정 4~6기	일반대학원생(석사과정)
②	BK21 참여 박사과정 석박사통합과정 4~6기 박사수료생	
기타	-	외국인 학생 포함 또는 신입생 포함 시 우선 선발

- 2) 공고시기 : 매 학기내(사업 계획에 따라 실시 여부는 변동 가능함)
- 3) 지원기간 : 선정 후 한 학기 내(활동기간 내 팀원 간 일정협의를 통해 자율적 진행)
- 4) 지원내용 : 멘토링 팀당 50만원/20팀 내외 선정
- 회의비, 도서구입비 등 가능(학회참석비용 등 개인비용 처리 불가)
- 5) 지원팀수 : 학기 당 최대 20팀
- 6) 진행방법
 - 가) 대학원혁신지원사업단 사업 공고
 - 나) 대학원혁신지원사업단 신청서 및 활동계획서 제출
 - 다) 서류심사(대학원혁신지원사업단의 심사기준 의거)
 - 라) 선정 후 각 팀별 멘토링 운영
 - 마) 운영 후 결과보고서 및 관련 서류 제출
 - 바) 매 학년 결과보고서 심사 후 우수팀으로 선정될 시 시상 예정

7) 운영내용

가) 의무 활동내용

- 오프라인 멘토링을 원칙으로 하며, 최소 5회 이상 실시
- 회차별 활동결과 작성(운영내용 및 사진 포함)
 - ※ 불성실하게 활동한 팀 또는 참여 멘티 및 멘토의 민원 발생 시 경고조치

나) 결과보고서 제출

- 제출기한 : 멘토링 운영기간 종료 후 1개월
- 각 회차별 활동기록을 바탕으로 최종 결과보고서 작성(양식 참조)
- 관련 결과보고 서류 제출(예시 : 회의록, 지출증빙 영수증, 참석자 확인서 등)
 - ※ 결과보고서 미제출 시, 지원금 전액 회수

8) 심사항목 및 배점

심사항목	배점
팀구성 적절성	20점
멘토링 활동 계획의 우수성	40점
예산계획의 합리성	20점
멘토링 프로그램에 대한 기대효과	20점
계	100점

※ 상기 항목은 대학원혁신지원사업단 심사위원회 결정에 따라 변경 가능함

다. 기타사항

- 본 지원사업 및 프로그램 내용에 명시되지 않은 사항은 대학원혁신지원사업단 사업운영지침 및 4단계 BK21 사업 예산편성 및 운영지침 등을 준용하여 적용함
- 의무 불이행 등 연구중단 과제 참여연구원은 향후 대학원 및 대학원혁신지원사업단의 각종 연구비 및 장학금 지원사업 선정 시 참여제한, 벌점 등의 패널티를 적용할 수 있음
- 사안의 경중에 따라 참여연구원 연구비 및 장학금 환수 등의 조치가 부과될 수 있음



경희대학교 대학원혁신지원사업단
KYUNG HEE UNIVERSITY
GRADUATE SCHOOL INNOVATION OFFICE



서울시 동대문구 경희대로 26 경희대학교 본관 401호 대학원혁신지원사업단
TEL: 02)961-9105~6 FAX: 02)961-9164
E-mail: innogradu@khu.ac.kr Website: <https://igkh.khu.ac.kr>